



TSE 120 / TSE 120 Plus



Gebrauchsanweisung – Operating instructions – Manuel d'utilisation –
Gebruiksaanwijzing – Istruzioni per l'uso – Navodila za uporabo

Inhoudsopgave

Inhoudsopgave.....	20
Voorwoord.....	21
Verklaring van overeenstemming.....	21
Levensduur.....	21
Verwijdering.....	21
Typeplaatje.....	21
Hergebruik.....	21
Garantie.....	21
Beoogd doel.....	22
Indicatie.....	22
Geleverd product.....	22
Veiligheidsinstructies.....	23
Gebruik.....	23
Montage.....	23
Hoogte instellen.....	25
Technische gegevens.....	25
Reiniging onderhoud.....	25

Voorwoord

Hartelijk dank dat u hebt gekozen voor een product van het merk Drive DeVilbiss.

Het ontwerp, de functionaliteit en de kwaliteit van dit product zullen u niet teleurstellen.

Lees deze bedieningshandleiding voor het eerste gebruik aandachtig door. De handleiding bevat belangrijke veiligheidsinstructies en waardevolle tips voor verantwoord gebruik en onderhoud. Als u vragen hebt of meer informatie nodig hebt, kunt u zich richten tot uw Drive DeVilbiss-speciaalzaak die u het product heeft geleverd.

Deze bedieningshandleiding bevat alle essentiële informatie voor aanpassing en bediening. U kunt de meest recente bedieningshandleiding online als PDF opvragen of bij de klantenservice bestellen.

Daarbij zijn extra grote formaten beschikbaar voor wie visueel gehandicapt is. Blinde patiënten moeten door hun begeleider worden geïnstrueerd. Voor reparaties en enkele instellingen is een speciale technische opleiding nodig, zodat deze door de winkel in medische hulpmiddelen moeten worden uitgevoerd.

Verklaring van overeenstemming

DRIVE MEDICAL GMBH & Co.KG verklaart dat het beschreven product voldoet aan de verordening betreffende medische hulpmiddelen (EU) 2017/745.

Levensduur

Onze onderneming gaat bij dit product uit van een levensduur van vijf jaar, op voorwaarde dat het product wordt gebruikt voor het beoogde doel en dat alle onderhouds- en serviceaanwijzingen worden gevolgd.

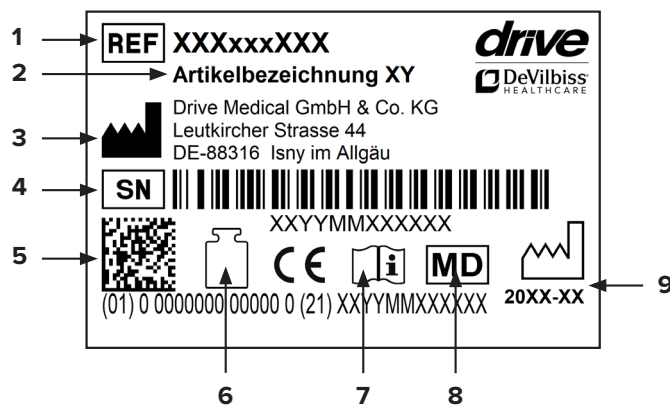
Deze levensduur kan aanzienlijk worden verlengd wanneer het product zorgvuldig wordt behandeld, onderhouden, verzorgd en gebruikt en de technische grenzen volgens de ontwikkelingen in wetenschap en techniek niet worden overschreden.

Door extreem gebruik en oneigenlijke toepassing kan de levensduur echter ook sterk worden verkort. De aanduiding van de levensduur door onze onderneming vormt geen aanvullende garantie.

Verwijdering

Mocht u het product niet meer nodig hebben, neem dan contact op met uw speciaalzaak of breng het product naar uw plaatselijke afvalinzamelpunt.

Typeplaatje



NL: 1 Artikelnummer | 2 Artikelomschrijving | 3 Fabrikant | 4 Serienummer | 5 UDI-code | 6 Max. belasting | 7 Raadpleeg de gebruiksaanwijzing | 8 Medisch product | 9 Productiedatum (jaar/maand)

Hergebruik

Dit product is geschikt voor hergebruik.

Denk eraan dat u ook alle technische documentatie die nodig is voor een veilig gebruik, overhandigt aan de nieuwe gebruiker.

Het product moet door de speciaalzaak gecontroleerd, gereinigd en voor hergebruik in een perfecte staat gebracht worden.

Bij de voorbereiding voor hergebruik dient de informatie van de producent in acht te worden genomen. Deze informatie wordt op verzoek ter beschikking gesteld.

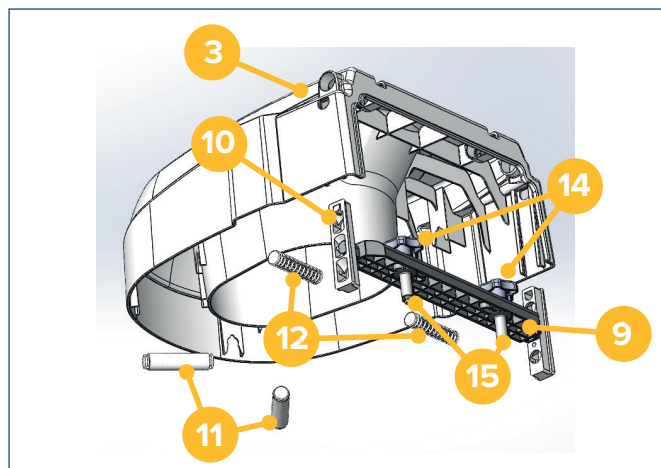
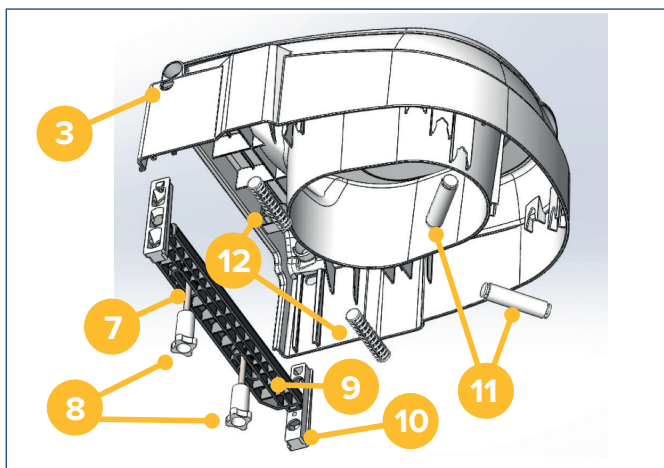
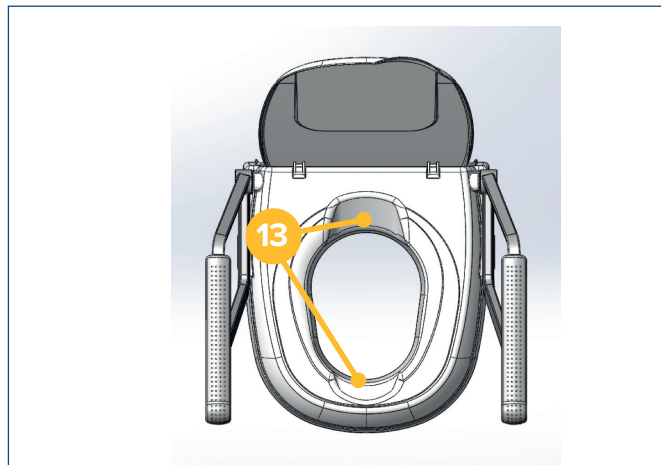
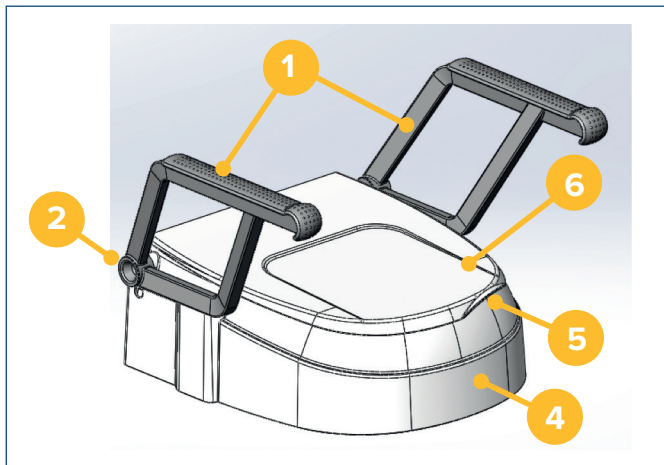
Verkrijgbare accessoires vindt u op www.drivedevilbiss.de of bij uw speciaalzaak.

Garantie

Op het product dat wij leveren, wordt 24 maanden garantie vanaf de koopdatum verleend. Indien aantoonbaar een materiaal- of fabricagefout optreedt, worden beschadigde onderdelen kosteloos vervangen.

Slijtageonderdelen worden in het algemeen tijdens de normale garantieperiode niet gedekt, tenzij een reparatie of vervanging van de artikelen nodig is die onbetwistbaar een direct gevolg is van een fabricage- of materiaalfout.

Eventuele fouten en wijzigingen op grond van technische verbeteringen en veranderingen in design voorbehouden.



TSE 120

TSE 120 Plus

- | | | |
|---|-------------------------------|---------------------------------|
| 1. Armleuning | 6. Deksel | 11. Steun voor |
| 2. Armleuninghouder | 7. Bevestigingsschroef | 12. Verstevingen |
| 3. Vergrendeling voor rooster/houder | 8. Greepmoeren | 13. Hygiëne-uitsparingen |
| 4. Romp | 9. Steun achter | 14. Stervormige schroef |
| 5. Greepschaal (in deksel) | 10. Rooster/houders | 15. Topmontage-plug |

Beoogd doel

Toiletverhogers worden op de bestaande toiletput geplaatst of hierop vastgeschroefd en worden gebruikt om het toilet te verhogen. Toiletverhogers kunnen met of zonder armsteunen worden gebruikt. Toilethulpmiddelen vergroten de onafhankelijkheid bij gebruik van het toilet en de hieraan gerelateerde persoonlijke hygiëne, met name omdat de beperkte of ontbrekende functies van het motorieke systeem of het gebrek aan spierkracht wordt gecompenseerd

Indicatie

INDICATIE:

Bemoeilijkt toiletgebruik vanwege onaangepaste zit-hoogte door beperkt vermogen tot gaan zitten en opstaan bij tegelijkertijd beperkte controle over de romp bij functiestoornis van de onderste extremiteit met aanzienlijk beperkte of volledig ontbrekende beweeglijkheid van de gewrichten en/of beperkingen van de spierkracht in de onderste extremiteit en/of beschadiging van LWK,

heup en/of kniegewricht en/of beschadiging van het zenuwstelsel/centrale zenuwstelsel en/of beschadiging van de spierfunctie met beperkte of ontbrekende rompstabiliteit.

CONTRA-INDICATIES:

De toiletverhoger dient uitsluitend te worden gebruikt om de hoogte van een toilet te verhogen en is daarom zodanig ontworpen dat hij op een toiletput past. Elk ander gebruik dan het aangegeven gebruik is niet toegestaan. De toiletverhoger is ontworpen uitsluitend voor gebruik door volwassenen. Gebruik hem niet als toiletzitting voor kinderen. Wanneer juist gebruikt, zijn er geen contra-indicaties.

Geleverd product

1 x A	Romp
1 x B	Steun
2 x C	Rooster/houder
2 x D	Steun voor
2 x E	Versteving
2 x F	Bevestigingsschroeven (alleen bij TSE 120)
2 x G	Greepmoeren (alleen bij TSE 120)
2 x H	Stervormige schroef (alleen bij TSE 120 Plus)
2 x I	Topmontage-plug (alleen bij TSE 120 Plus)
2 x J	Armleuning (niet bij 520500300 TSE 120 zonder armleuning)
1 x	Gebruiksaanwijzing
1 x	Vinyl handschoenen

Veiligheidsinstructies

- Niet gebruiken bij een defect!
- Voorzichtig – gevaar voor uitglijden/vallen!
- De deksel mag in geopende stand niet als rugleuning worden gebruikt!
- De deksel mag in gesloten stand niet worden belast (bijvoorbeeld door erop te zitten)!
- Controleer regelmatig of de toiletverhoger goed vastzit op de toiletpot. Draai indien nodig de greepmoeren aan.
- Let op het toegestane maximale gewicht van de gebruiker. Deze informatie vindt u in de technische gegevens in deze bedieningshandleiding en op het typeplaatje.

Gebruik

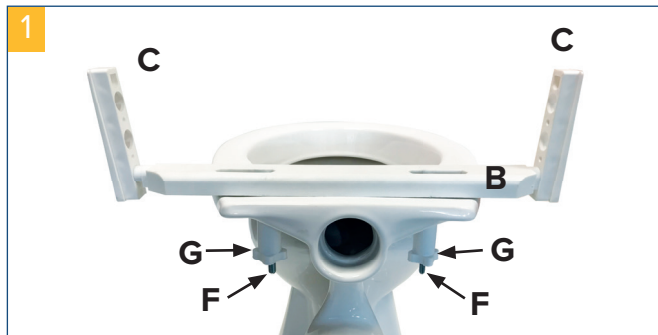
De toiletverhoger TSE 120 is geschikt voor vrijwel alle standaard / in de handel gebruikelijke toiletputten.

Montage

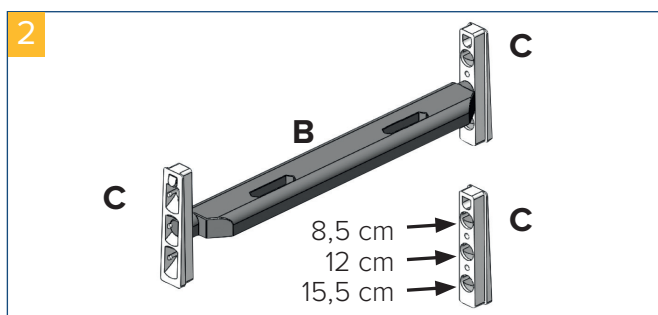
Verwijder de bril en deksel van de toiletput.
Voor de montage is geen gereedschap nodig.

TSE 120:

Leg de steun achter (**B**) met de bevestigingsschroeven (**F**) op het keramiek. Draai de greepmoeren (**G**) van onderen aan, maar draai ze nog niet vast. Lijn de steun uit met het midden van het keramiek en draai vervolgens de greepmoeren stevig vast (**afbeelding 1**).

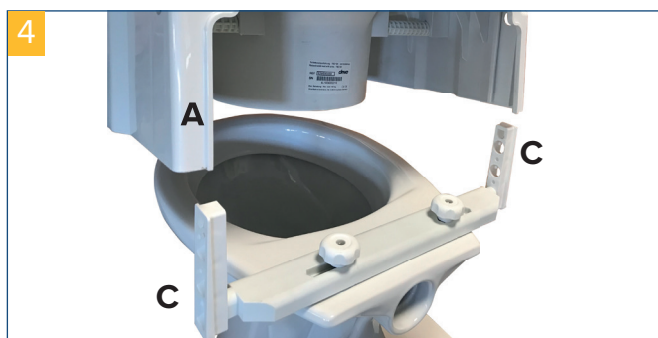


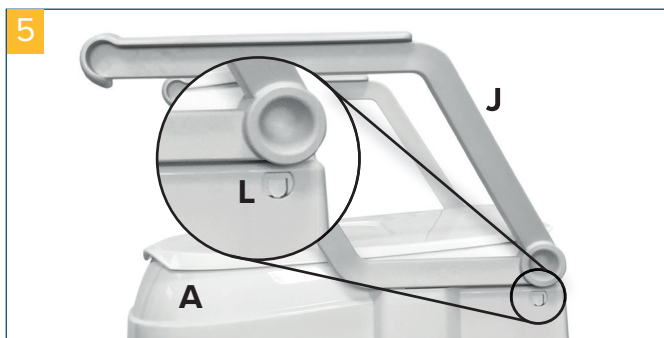
Steek de roosters/houders (**C**) op de gewenste hoogte (8,5 / 12 / 15,5 cm) rechts en links op de steun achter (**B**) (**afbeelding 2**).



Om de hoogte voor in te stellen, steekt u de steunen (**D**) in de betreffende opening tot ze hoorbaar vastklikken (**afbeelding 3**).

- Let erop dat de voorste steunen (**D**) rechts en links op dezelfde hoogte worden ingestoken.
- De voorste steunen (**D**) kunnen lager worden ingesteld dan de achterste steun (**B**).
- Steek de twee verstevingen (**E**) in de betreffende openingen achter, tot ze hoorbaar vastklikken (**afbeelding 3**).
- Steek de romp van de toiletverhoger (**A**) in de roosters/houders (**C**). De roosters/houders (**C**) moeten daarbij vastklikken met de vergrendelklampen (**L**) in de romp (**A**) (**afbeelding 4+5**).





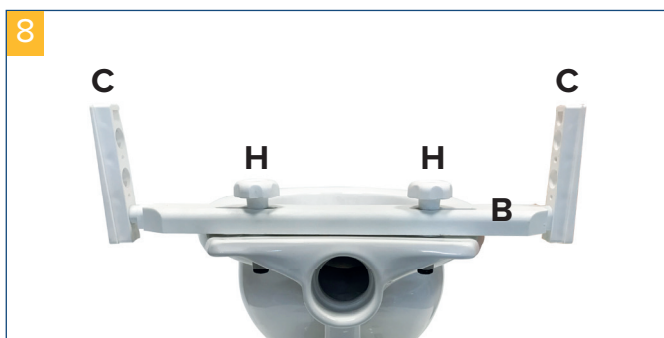
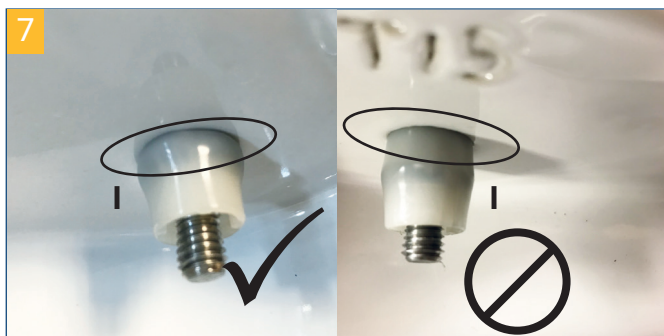
De roosters/houders (C) kunnen slechts in één richting in de toiletverhoger worden gestoken.

TSE 120 PLUS:

Druk de topmontage-pluggen (I) zoals op de afbeelding te zien is in elkaar en steek ze van boven in de bevestigingsgaten van het keramiek (afbeelding 6).



Leg de steun achter (B) op het keramiek en draai de ster-vormige schroeven (H) er van boven op, maar draai ze nog niet vast. Lijn de steun achter (B) uit met het midden van het keramiek en draai de ster-vormige schroeven (H) stevig vast (afbeelding 7+8).



Steek de roosters/houders (C) op de gewenste hoogte (8,5 / 12 / 15,5 cm) rechts en links op de steun achter (B) (afbeelding 2).

Om de hoogte voor in te stellen, steekt u de steunen (D) in de betreffende opening tot ze hoorbaar vastklikken (afbeelding 3).

- Let erop dat de voorste steunen (D) rechts en links op dezelfde hoogte worden ingestoken.
- De voorste steunen (D) kunnen lager worden ingesteld dan de achterste steun (B).
- Steek de twee verstevigingen (E) in de betreffende openingen achter, tot ze hoorbaar vastklikken (afbeelding 4).
- Steek de romp van de toiletverhoger (A) in de roosters/houders (C). De roosters/houders (C) moeten daarbij vastklikken met de vergrendelklampen (L) in de romp (A) (afbeelding 4+5).

De roosters/houders (C) kunnen slechts in één richting in de toiletverhoger worden gestoken.

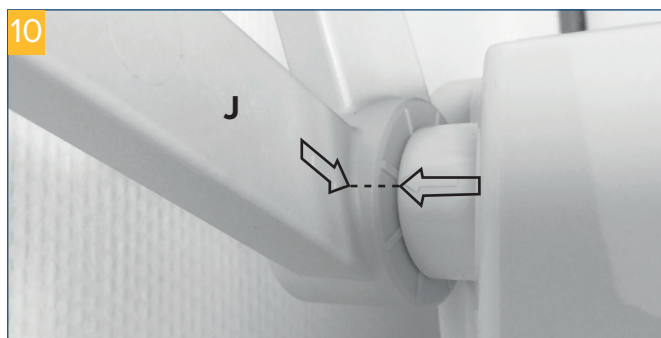
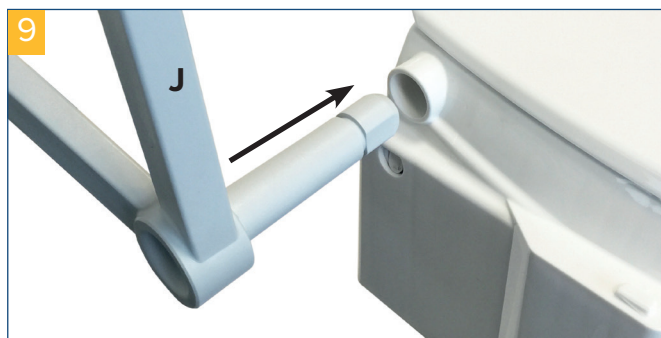
DEKSEL MONTEREN:

Bij de levering is de deksel voormonteerd, maar indien nodig kan deze worden vervangen. Hiervoor draait u de romp van de toiletverhoger (A) om en drukt u tegelijkertijd op de dekselklemmen.

De deksel kan vervolgens uit de houders worden gehaald. Klem de nieuwe deksel op dezelfde manier vast.

MONTAGE ARMLEUNINGEN:

Steek de armlenningen (J) zijdelings in de daarvoor bestemde armlenninghouders (afbeelding 9).



Hiervoor dienen de pijlen op de armlenning (J) en op de armlenninghouder op elkaar te worden afgesteld (afbeelding 10).

Schuif de armlenningen (J) vervolgens tot de aanslag naar binnen en klap ze daarna omlaag.

Hoogte instellen

De toiletverhoger kan via houders (C) naar keuze worden ingesteld op een verhoging van 8,5 cm, 12 cm of 15,5 cm.

- Druk de vergrendelklampen (L) rechts en links onder de armleuninghouders een beetje in en trek vervolgens de toiletverhoger omhoog.
- Trek de roosters/houders (C) eruit en stel de gewenste hoogte in (afbeelding 10).
- Let erop dat de roosters/houders (C) rechts en links op dezelfde hoogte worden ingesteld.
- Om de hoogte voor in te stellen, steekt u de steunen (D) in de betreffende opening tot ze hoorbaar vastklikken.
- Let erop dat de voorste steunen (D) rechts en links op dezelfde hoogte worden ingestoken.
- De voorste steunen (D) kunnen lager worden ingesteld dan de achterste steun (B).
- Steek de romp van de toiletverhoger (A) in de roosters/houders (C). De roosters/houders (C) moeten daarbij vastklikken met de vergrendelklampen (L) in de romp (A).
- De roosters/houders (C) kunnen slechts in één richting in de toiletverhoger worden gestoken.

Reiniging | onderhoud

- Reinig dit product regelmatig met de hand met een vochtige doek!
- Gebruik geen agressieve reinigingsmiddelen!
- Gebruik geen schuurmiddelen!
- Gebruik geen reinigingsmiddel met een hoog chloor- en azijngehalte!
- Voor desinfectie kan een desinfecterende spray worden gebruikt, bijvoorbeeld Descosept AF of Bacillol AF.
- Controleer de schroeven regelmatig en draai deze indien nodig aan!
- Het product mag niet langdurig aan temperaturen boven 60°C worden blootgesteld (bijv. gebruik in een sauna, enz.).
- Neem bij defecten contact op met de speciaalzaak waar u dit product hebt gekocht.

Technische gegevens

Product	TSE 120 zonder armleuning	TSE 120 met armleuning	TSE 120 PLUS met armleuning
Artikelnummer	520500300	520500400	520500500
Totale lengte	49 cm	49 cm	49 cm
Totale breedte	46 cm	55 cm	55 cm
Totale hoogte	19 cm	38 cm	38 cm
Opening lengte	27 cm	27 cm	27 cm
Opening breedte	20,5 cm	20,5 cm	20,5 cm
Breedte tussen de armleuningen	-	46 cm	46 cm
Hoogteverstelling	8,5 / 12 / 15,5 cm	8,5 / 12 / 15,5 cm	8,5 / 12 / 15,5 cm
Gewicht	2,6 kg	4,1 kg	4,1 kg
Max. belasting	120 kg	120 kg	120 kg
Kleur	wit	wit	wit
Materiaal	Plastic (PP / PA)	Plastic (PP / PA)	Plastic (PP / PA)